



名東図書館がコミュニティライブラリーに!

「星ヶ丘ボウル跡地に大型図書館を2028年度に開館予定」と名古屋市が正式表明しました。それとともに、名東区民の皆さまからご要望を頂いていた名東図書館の今後について、長年の働きかけにより新たな整備方針が示されました。名古屋市では「なごやアクティブ・ライブラリー構想」に基づき市内の図書館整備を計画、名東区図書館は今後「スマートライブラリー」に変更予定でしたが、より規模の大きい「**コミュニティライブラリー**」として整備する方針が示されました。

<p>アクティブ ライブラリー 2,000㎡程度</p>	<p>ブロックの中核となる図書館</p> <ul style="list-style-type: none"> ・星ヶ丘地区(星ヶ丘ボウル跡地)に新たに整備 <p>(東山遊園提供 / イメージ画像)</p> 
<p>コミュニティ ライブラリー 700㎡程度</p>	<p>気軽に来館でき、ゆったり滞在できる身近な図書館</p> <ul style="list-style-type: none"> ・名東図書館 ・東図書館、志段味図書館 [リニューアル改修等に合わせて整備] ・守山図書館 [区内公共施設の再編状況等を勘案しつつ整備] 
<p>スマート ライブラリー 300㎡程度</p>	<p>便利な場所で、本と出会い、貸出・返却できる図書館</p> <ul style="list-style-type: none"> ・名東図書館 [区内公共施設の再編状況等を勘案しつつ整備] ・千種区役所等複合庁舎内に整備

藤が丘駅の横断歩道に信号が設置されました

かねてより藤が丘商店街はじめ地元の皆さまからご要望のあった藤が丘駅出てすぐ、ミスタードーナツ店舗前の横断歩道に信号が設置されました。歩行者が安全に横断でき、かつ自動車の渋滞緩和につながります。



名市大医学部新学科のキャンパスを整備

みらい光生病院(名東区勢子坊2丁目)隣接地に、名古屋市立大学医学部に新設される保健医療学科リハビリテーション学専攻のキャンパスを整備します。令和8年度より学生が通学する予定です。

ひび美咲



陽春のみぎり、ますますご清祥のこととお喜び申し上げます。今年も新たな挑戦と成長の年になりますよう、名東区発展のため力を尽くして参ります。機関誌を通じて、私の活動の一端を知っていただき、情報と交流の場になる事を祈っています。今後とも、ご指導ご鞭撻りますようお願い申し上げます。

ひび美咲プロフィール

小学2年生の息子の子育てと仕事に日々奮闘中。
モットーは「困難に直面した時や、つらい時こそ笑顔」。

名古屋市政トピックス

2月よりスタート! 50歳以上の方 腹部エコー検査をワンコインで。

令和7年2月より、50歳以上の市民を対象にワンコイン(自己負担金500円)で腹部超音波検査が受けられるようになります。腹部5臓器(肝臓、胆道、膵臓、脾臓、腎臓)等における腫瘍、のう胞、結石などの各種疾患を発見することを目的としたスクリーニング検査で、がんなどの早期発見につながることができます。



現行の国民健康保険証 についてのお知らせ

令和6年12月2日より、国民健康保険における現行の保険証の新規発行・再発行ができなくなりました。現行の保険証の有効期限は最長で令和7年7月31日に設定されているため、令和7年8月1日より、現行の保険証を使うことができなくなります。

今後の対応について

- **マイナ保険証への切り替え**
医療機関やマイナポータル、セブン銀行ATMで切り替え手続きができます。
- **資格確認書の使用**
マイナ保険証未保有者を対象にして、申請不要で自動的に交付されます。(令和7年7月頃に交付予定)

ひび美咲事務所 平日 午前10時~午後5時まで
〒465-0025 名古屋市名東区上社1-402 柴昭ビル1E
TEL: 052-777-3193 FAX: 052-777-7330
Email hibikenoffice@hibiken.com

 <https://www.facebook.com/hibi.misaki/>

 <https://www.instagram.com/misaki.hibi/>



Facebook



Instagram



公式LINE

SNSで情報発信しています!

QRコードを読み込んで
フォロー&友達追加をお願いします。



議会だより

本会議で行った質問・答弁より
抜粋してご報告いたします。

本会議での質問の様子は
こちらでご覧いただけます。



本市の内部公益通報制度及び ハラスメントに関する調査体制について



ひび美咲

私の事務所に職場でのパワハラやいじめに関する相談に来られる方の中には、一定数、市の職員さんもいる。本市の内部公益通報制度及びハラスメント相談に関し、内部の職員による調査や判断を行うのではなく、弁護士等の第三者による調査を実施することにより、公平性、中立性を向上させる必要があると考えるが、見解をお聞かせいただきたい。



総務局長

内部公益通報制度に関しては、総務局コンプライアンス推進課が調査を実施し、必要に応じて外部相談窓口であるコンプライアンス・アドバイザーに、助言を求めることができる仕組みを導入している。今後は、この助言制度を積極的に活用した調査の実施に努めるとともに、第三者による調査体制について、課題の整理や他都市における実態調査などを実施していく。

セクシュアルハラスメント並びに妊娠、出産、育児及び介護に関するハラスメント等については、防止委員会の制度が既にあり、相談者から希望があった場合には調査及び審議を行っているところだが、より公平性、中立性を向上させた調査及び評価を実施するため、第三者の方に参加していただくことを検討していく。またパワーハラスメントについては防止委員会を設立した上で、第三者の方に参加していただくことを検討していく。



ひび美咲

民間事業者の模範となるべき行政機関は襟を正し、あらゆる不正やハラスメントに対して断固とした姿勢をとるべきであり、コンプライアンスを所管する総務局は一丸となり体制強化をしていただきたい。

今後の産後ケアの方向性について



ひび美咲

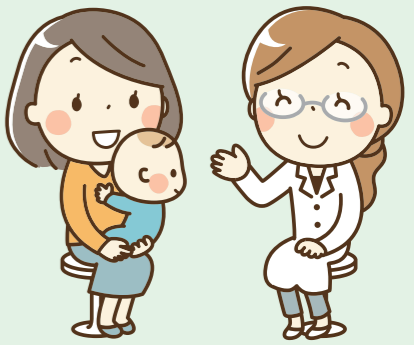
少子化対策や女性の健康についての観点からも、「産後ケア」は大変重要な支援だと考えている。昨年度、国においても「子育て家庭の産後の心身の負担軽減を図る」という観点から、産後ケアの拡充がなされ、対象者を「必要とする誰もが利用できるようにする」という方針を打ち出している。産後ケアを必要としているのは、特定の方だけではなく、**全てのお母さんが受けるべき支援**である。

- ①少子化を好転させるためにも、産後ケアの利用要件の緩和をするべきではないか。
- ②誰もが利用できる制度にするためには、利用料金についても大きな壁だと考える。産後ケア事業における利用料金の所得制限撤廃等、料金の見直しも併せて行うべきではないか。



子ども青少年局長

- ①本市の産後ケア事業は、現在、入院までの必要はないものの心身の不調があること、育児不安があること、家族等から十分な支援が受けられないことを利用要件としている。利用要件をなくすことで、利用者は引き続き増えていくと想定されるため、受皿となる医療機関等のさらなる確保等、課題解決に努め、利用要件の見直しに向けて取り組んでいく。



- ②本市の所得730万円以上の世帯の利用料は、政令市の中でも高い水準となっているため、利用要件の見直しの機会に、利用料の見直しについても、関係局との調整を行いつつ、前向きに検討していく。



副市長

利用要件の緩和および利用料の所得制限の見直しを令和7年度中に検討していく。

ママの味方「産後ケア」

名古屋市では、育児等の支援が必要な方を対象に、心身のケアや育児のサポートを行い、安心して子育てができるように「産後ケア事業」を行っています。「お産と育児の疲れから体調がよくない」「手伝ってくれる人がいなくて不安」「授乳が上手くいかない」などの悩みはひとりで抱えずに、お住まいの区の保健センターにご相談ください。



子育て総合相談窓口[名東区] 052-769-6288